

Тренировочная работа №1 по МАТЕМАТИКЕ

9 класс

27 сентября 2023 года

Вариант МА2390101

Выполнена: ФИО _____ класс _____

Инструкция по выполнению работы

Работа состоит из двух частей, включающих в себя 25 заданий. Часть 1 содержит 19 заданий, часть 2 содержит 6 заданий с развёрнутым ответом.

На выполнение работы по математике отводится 3 часа 55 минут (235 минут).

Ответы к заданиям 7 и 13 запишите в виде одной цифры, которая соответствует номеру правильного ответа.

Для остальных заданий части 1 ответом является число или последовательность цифр. Если получилась обыкновенная дробь, ответ запишите в виде десятичной.

Решения заданий части 2 и ответы к ним запишите на отдельном листе бумаги. Задания можно выполнять в любом порядке. Текст задания переписывать не надо, необходимо только указать его номер.

Сначала выполняйте задания части 1. Начать советуем с тех заданий, которые вызывают у Вас меньше затруднений, затем переходите к другим заданиям. Для экономии времени пропускайте задание, которое не удаётся выполнить сразу, и переходите к следующему. Если у Вас останется время, Вы сможете вернуться к пропущенным заданиям.

При выполнении части 1 все необходимые вычисления, преобразования выполняйте в черновике. **Записи в черновике, а также в тексте контрольных измерительных материалов не учитываются при оценивании работы.**

Если задание содержит рисунок, то на нём непосредственно в тексте работы можно выполнять необходимые Вам построения. Рекомендуем внимательно читать условие и проводить проверку полученного ответа.

При выполнении работы Вы можете воспользоваться справочными материалами, выданными вместе с вариантом КИМ, и линейкой.

Баллы, полученные Вами за выполненные задания, суммируются. Постарайтесь выполнить как можно больше заданий и набрать наибольшее количество баллов.

После завершения работы проверьте, чтобы ответ на каждое задание был записан под правильным номером.

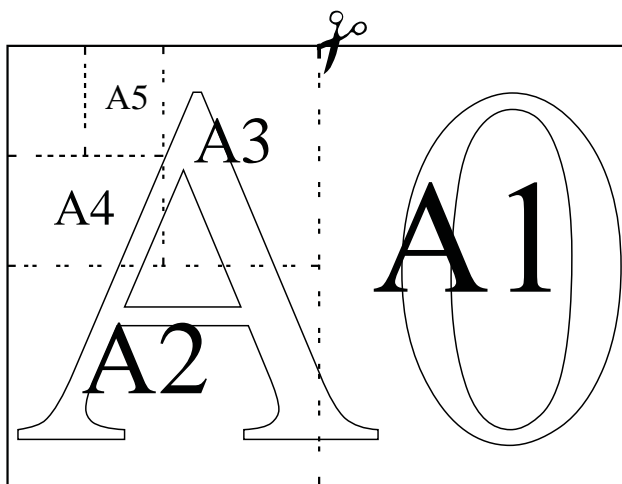
Желаем успеха!

Часть 1

Ответами к заданиям 1–19 являются число или последовательность цифр.

Прочитайте внимательно текст и выполните задания 1–5.

Общепринятые форматы листов бумаги обозначают буквой А и цифрой: А0, А1, А2 и так далее. Лист формата А0 имеет форму прямоугольника площадью 1 кв. м. Если лист формата А0 разрезать пополам параллельно меньшей стороне, получаются два одинаковых листа формата А1. Если лист А1 разрезать так же пополам, получаются два листа формата А2, и так далее.



Отношение большей стороны к меньшей стороне листа каждого формата одно и то же, поэтому листы всех форматов подобны. Это сделано специально для того, чтобы пропорции текста и его расположение на листе сохранялись при изменении формата листа.

- 1 В таблице даны размеры (с точностью до мм) четырёх листов, имеющих форматы А1, А3, А5 и А6.

Номер листа	Длина (мм)	Ширина (мм)
1	210	148
2	841	594
3	420	297
4	148	105

Установите соответствие между форматами и номерами листов. Заполните таблицу, в бланк ответов перенесите последовательность четырёх цифр, соответствующих номерам листов, без пробелов, запятых и дополнительных символов.

А1	А3	А5	А6

- 2 Сколько листов формата А6 получится из одного листа формата А2?

Ответ: _____.

- 3 Найдите площадь листа формата А4. Ответ дайте в квадратных сантиметрах, с округлением до целого значения.

Ответ: _____.

- 4 Найдите отношение длины диагонали листа формата А0 к его меньшей стороне. Ответ округлите до десятых.

Ответ: _____.

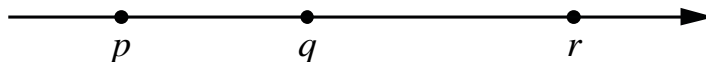
- 5 Бумагу формата А4 упаковали в пачки по 800 листов. Найдите массу пачки, если масса листа бумаги площадью 1 кв. м равна 80 г. Ответ дайте в граммах.

Ответ: _____.

6 Найдите значение выражения $\frac{4}{25} + \frac{3}{4}$. Представьте результат в виде несократимой дроби. В ответе запишите числитель этой дроби.

Ответ: _____.

7 На координатной прямой отмечены числа p , q и r .



Какая из разностей $q - p$, $r - q$, $p - r$ отрицательна?

- 1) $q - p$ 2) $r - q$ 3) $p - r$ 4) ни одна из них

Ответ:

8 Найдите значение выражения $\frac{a^{17} \cdot a^{-6}}{a^9}$ при $a = 4$.

Ответ: _____.

9 Найдите корень уравнения $x - \frac{x}{12} = \frac{55}{12}$.

Ответ: _____.

10 Из каждых 40 поступивших в продажу аккумуляторов в среднем 37 аккумуляторов заряжены. Найдите вероятность того, что выбранный наудачу в магазине аккумулятор не заряжен.

Ответ: _____.

11

Установите соответствие между функциями и их графиками.

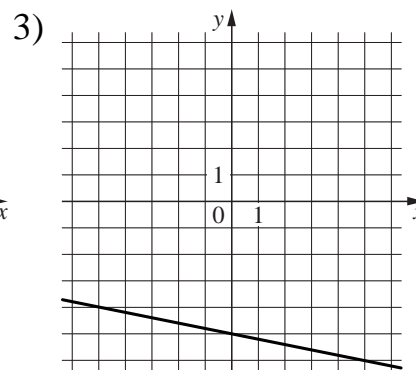
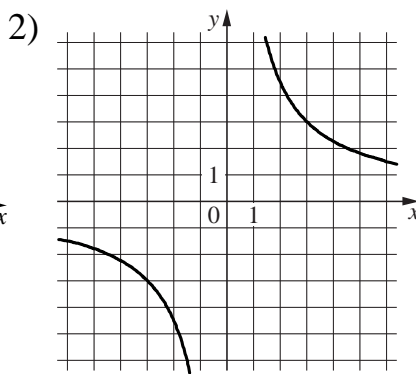
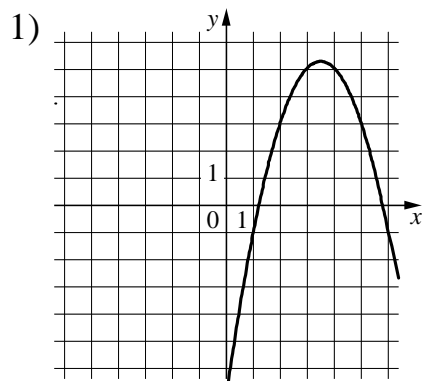
ФУНКЦИИ

A) $y = -\frac{1}{5}x - 5$

Б) $y = -x^2 + 7x - 7$

В) $y = \frac{9}{x}$

ГРАФИКИ



В таблице под каждой буквой укажите соответствующий номер.

Ответ:

А	Б	В

12

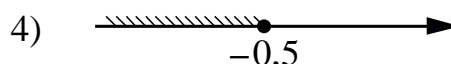
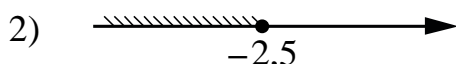
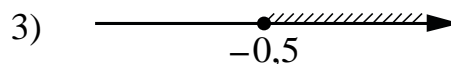
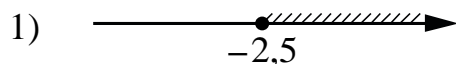
Закон Джоуля–Ленца можно записать в виде $Q = I^2Rt$, где Q — количество теплоты (в джоулях), I — сила тока (в амперах), R — сопротивление цепи (в омах), а t — время (в секундах). Пользуясь этой формулой, найдите сопротивление цепи R (в омах), если $Q = 350$ Дж, $I = 5$ А, $t = 2$ с.

Ответ: _____.

13

Укажите решение неравенства

$$2x + 4 \leq -4x + 1.$$

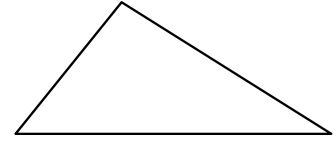


Ответ:

- 14** В амфитеатре 10 рядов. В первом ряду 19 мест, а в каждом следующем на 3 места больше, чем в предыдущем. Сколько всего мест в амфитеатре?

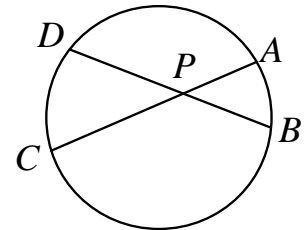
Ответ: _____.

- 15** В треугольнике два угла равны 28° и 93° . Найдите третий угол треугольника. Ответ дайте в градусах.



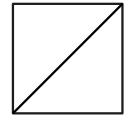
Ответ: _____.

- 16** Хорды AC и BD окружности пересекаются в точке P , $BP = 7$, $CP = 14$, $DP = 10$. Найдите AP .



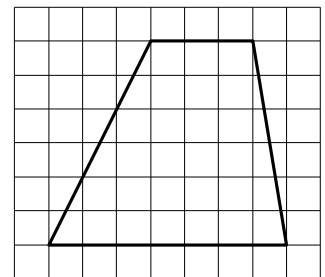
Ответ: _____.

- 17** Сторона квадрата равна $8\sqrt{2}$. Найдите диагональ этого квадрата.



Ответ: _____.

- 18** На клетчатой бумаге с размером клетки 1×1 изображена трапеция. Найдите её площадь.



Ответ: _____.

19 Какое из следующих утверждений является истинным высказыванием?

- 1) Расстояние от точки, лежащей на окружности, до центра окружности равно радиусу этой окружности.
- 2) Средняя линия трапеции равна сумме её оснований.
- 3) Площадь параллелограмма равна половине произведения его диагоналей.

В ответе запишите номер выбранного утверждения.

Ответ:

Часть 2

При выполнении заданий 20–25 используйте отдельный лист бумаги. Сначала укажите номер задания, а затем запишите его решение и ответ. Пишите чётко и разборчиво.

20 Решите уравнение $(x+1)^4 + (x+1)^2 - 6 = 0$.

21 Велосипедист выехал с постоянной скоростью из города А в город В, расстояние между которыми равно 224 км. На следующий день он отправился обратно в А, увеличив скорость на 2 км/ч. По пути он сделал остановку на 2 часа, в результате чего затратил на обратный путь столько же времени, сколько на путь из А в В. Найдите скорость велосипедиста на пути из В в А.

22 Постройте график функции

$$y = \begin{cases} 1,5x - 1 & \text{при } x < 2, \\ -1,5x + 3 & \text{при } 2 \leq x \leq 3, \\ 3x - 10,5 & \text{при } x > 3. \end{cases}$$

Определите, при каких значениях m прямая $y = m$ имеет с графиком ровно две общие точки.

23 Прямая, параллельная основаниям трапеции $ABCD$, пересекает её боковые стороны AB и CD в точках E и F соответственно. Найдите длину отрезка EF , если $AD = 45$, $BC = 20$, $CF : DF = 4 : 1$.

24 Сторона AD параллелограмма $ABCD$ вдвое больше стороны AB . Точка M — середина стороны AD . Докажите, что BM — биссектриса угла ABC .

25 В трапеции $ABCD$ боковая сторона AB перпендикулярна основанию BC . Окружность проходит через точки C и D и касается прямой AB в точке E . Найдите расстояние от точки E до прямой CD , если $AD = 8$, $BC = 7$.

Тренировочная работа №1 по МАТЕМАТИКЕ

9 класс

27 сентября 2023 года

Вариант МА2390102

Выполнена: ФИО _____ класс _____

Инструкция по выполнению работы

Работа состоит из двух частей, включающих в себя 25 заданий. Часть 1 содержит 19 заданий, часть 2 содержит 6 заданий с развёрнутым ответом.

На выполнение работы по математике отводится 3 часа 55 минут (235 минут).

Ответы к заданиям 7 и 13 запишите в виде одной цифры, которая соответствует номеру правильного ответа.

Для остальных заданий части 1 ответом является число или последовательность цифр. Если получилась обыкновенная дробь, ответ запишите в виде десятичной.

Решения заданий части 2 и ответы к ним запишите на отдельном листе бумаги. Задания можно выполнять в любом порядке. Текст задания переписывать не надо, необходимо только указать его номер.

Сначала выполняйте задания части 1. Начать советуем с тех заданий, которые вызывают у Вас меньше затруднений, затем переходите к другим заданиям. Для экономии времени пропускайте задание, которое не удаётся выполнить сразу, и переходите к следующему. Если у Вас останется время, Вы сможете вернуться к пропущенным заданиям.

При выполнении части 1 все необходимые вычисления, преобразования выполняйте в черновике. **Записи в черновике, а также в тексте контрольных измерительных материалов не учитываются при оценивании работы.**

Если задание содержит рисунок, то на нём непосредственно в тексте работы можно выполнять необходимые Вам построения. Рекомендуем внимательно читать условие и проводить проверку полученного ответа.

При выполнении работы Вы можете воспользоваться справочными материалами, выданными вместе с вариантом КИМ, и линейкой.

Баллы, полученные Вами за выполненные задания, суммируются. Постарайтесь выполнить как можно больше заданий и набрать наибольшее количество баллов.

После завершения работы проверьте, чтобы ответ на каждое задание был записан под правильным номером.

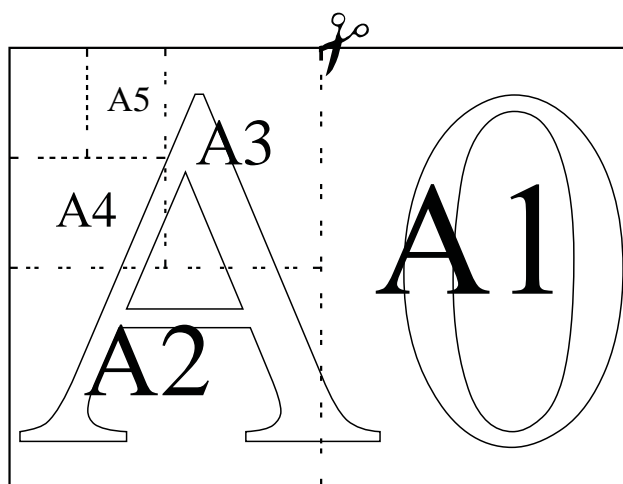
Желаем успеха!

Часть 1

Ответами к заданиям 1–19 являются число или последовательность цифр.

Прочитайте внимательно текст и выполните задания 1–5.

Общепринятые форматы листов бумаги обозначают буквой А и цифрой: А0, А1, А2 и так далее. Лист формата А0 имеет форму прямоугольника площадью 1 кв. м. Если лист формата А0 разрезать пополам параллельно меньшей стороне, получаются два одинаковых листа формата А1. Если лист А1 разрезать так же пополам, получаются два листа формата А2, и так далее.



Отношение большей стороны к меньшей стороне листа каждого формата одно и то же, поэтому листы всех форматов подобны. Это сделано специально для того, чтобы пропорции текста и его расположение на листе сохранялись при изменении формата листа.

- 1** В таблице даны размеры (с точностью до мм) четырёх листов, имеющих форматы А0, А1, А3 и А4.

Номер листа	Длина (мм)	Ширина (мм)
1	297	210
2	420	297
3	1189	841
4	841	594

Установите соответствие между форматами и номерами листов. Заполните таблицу, в бланк ответов перенесите последовательность четырёх цифр, соответствующих номерам листов, без пробелов, запятых и дополнительных символов.

А0	А1	А3	А4

- 2** Сколько листов формата А6 получится из одного листа формата А3?

Ответ: _____.

- 3** Найдите площадь листа формата А5. Ответ дайте в квадратных сантиметрах, с округлением до целого значения.

Ответ: _____.

- 4** Найдите отношение длины большей стороны листа формата А6 к меньшей. Ответ округлите до десятых.

Ответ: _____.

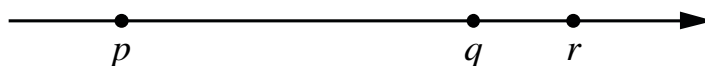
- 5** Бумагу формата А4 упаковали в пачки по 500 листов. Найдите массу пачки, если масса листа бумаги площадью 1 кв. м равна 80 г? Ответ дайте в граммах.

Ответ: _____.

- 6 Найдите значение выражения $\frac{4}{11} + \frac{3}{5}$. Представьте результат в виде несократимой дроби. В ответе запишите числитель этой дроби.

Ответ: _____.

- 7 На координатной прямой отмечены числа p , q и r .



Какая из разностей $q - p$, $q - r$, $r - p$ отрицательна?

- 1) $q - p$ 2) $q - r$ 3) $r - p$ 4) ни одна из них

Ответ:

- 8 Найдите значение выражения $\frac{a^{11} \cdot a^9}{a^{18}}$ при $a = 7$.

Ответ: _____.

- 9 Найдите корень уравнения $x + \frac{x}{5} = -\frac{12}{5}$.

Ответ: _____.

- 10 Из каждых 80 поступивших в продажу аккумуляторов в среднем 76 аккумуляторов заряжены. Найдите вероятность того, что выбранный наудачу в магазине аккумулятор не заряжен.

Ответ: _____.

11 Установите соответствие между функциями и их графиками.

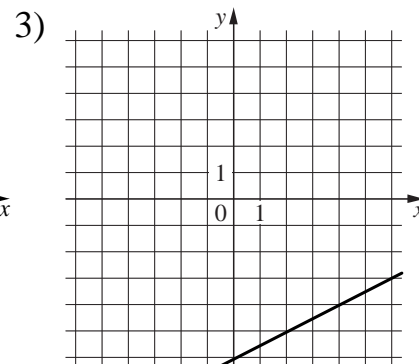
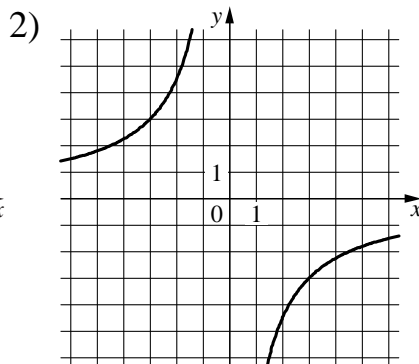
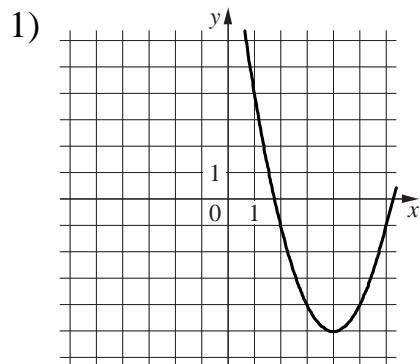
ФУНКЦИИ

A) $y = \frac{1}{2}x - 6$

Б) $y = x^2 - 8x + 11$

В) $y = -\frac{9}{x}$

ГРАФИКИ



В таблице под каждой буквой укажите соответствующий номер.

Ответ:

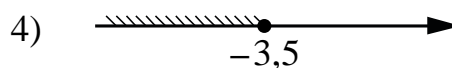
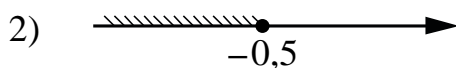
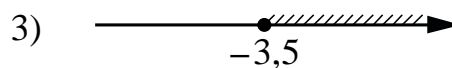
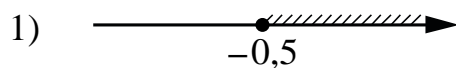
А	Б	В

12 Закон Джоуля–Ленца можно записать в виде $Q = I^2Rt$, где Q — количество теплоты (в джоулях), I — сила тока (в амперах), R — сопротивление цепи (в омах), а t — время (в секундах). Пользуясь этой формулой, найдите сопротивление цепи R (в омах), если $Q = 432$ Дж, $I = 3$ А, $t = 6$ с.

Ответ: _____.

13 Укажите решение неравенства

$$4x - 2 \geq -2x - 5.$$

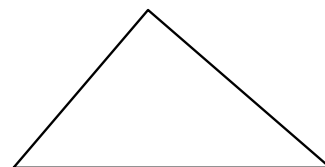


Ответ:

- 14** В амфитеатре 11 рядов. В первом ряду 16 мест, а в каждом следующем на 3 места больше, чем в предыдущем. Сколько всего мест в амфитеатре?

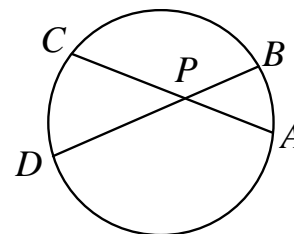
Ответ: _____.

- 15** В треугольнике два угла равны 46° и 78° . Найдите третий угол треугольника. Ответ дайте в градусах.



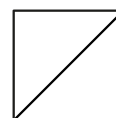
Ответ: _____.

- 16** Хорды AC и BD окружности пересекаются в точке P , $BP = 9$, $CP = 15$, $DP = 20$. Найдите AP .



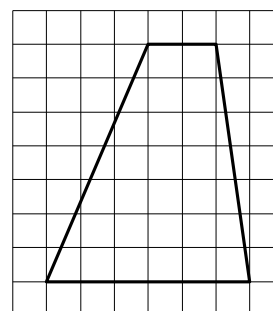
Ответ: _____.

- 17** Сторона квадрата равна $6\sqrt{2}$. Найдите диагональ этого квадрата.



Ответ: _____.

- 18** На клетчатой бумаге с размером клетки 1×1 изображена трапеция. Найдите её площадь.



Ответ: _____.

19 Какое из следующих утверждений является истинным высказыванием?

- 1) Площадь параллелограмма равна половине произведения его диагоналей.
- 2) Диагонали ромба равны.
- 3) В треугольнике против большего угла лежит бóльшая сторона.

В ответе запишите номер выбранного утверждения.

Ответ:

Часть 2

При выполнении заданий 20–25 используйте отдельный лист бумаги. Сначала укажите номер задания, а затем запишите его решение и ответ. Пишите чётко и разборчиво.

20 Решите уравнение $(x-2)^4 - (x-2)^2 - 6 = 0$.

21 Велосипедист выехал с постоянной скоростью из города А в город В, расстояние между которыми равно 112 км. На следующий день он отправился обратно в А, увеличив скорость на 9 км/ч. По пути он сделал остановку на 4 часа, в результате чего затратил на обратный путь столько же времени, сколько на путь из А в В. Найдите скорость велосипедиста на пути из А в В.

22 Постройте график функции

$$y = \begin{cases} x - 0,5 & \text{при } x < -2, \\ -2x - 6,5 & \text{при } -2 \leq x \leq -1, \\ x - 2 & \text{при } x > -1. \end{cases}$$

Определите, при каких значениях m прямая $y = m$ имеет с графиком ровно две общие точки.

23 Прямая, параллельная основаниям трапеции $ABCD$, пересекает её боковые стороны AB и CD в точках E и F соответственно. Найдите длину отрезка EF , если $AD = 48$, $BC = 16$, $CF : DF = 5 : 3$.

24 Сторона AB параллелограмма $ABCD$ вдвое больше стороны AD . Точка L — середина стороны AB . Докажите, что DL — биссектриса угла ADC .

25 В трапеции $ABCD$ боковая сторона AB перпендикулярна основанию BC . Окружность проходит через точки C и D и касается прямой AB в точке E . Найдите расстояние от точки E до прямой CD , если $AD = 14$, $BC = 7$.

Тренировочная работа №1 по МАТЕМАТИКЕ

9 класс

27 сентября 2023 года

Вариант МА2390103

Выполнена: ФИО _____ класс _____

Инструкция по выполнению работы

Работа состоит из двух частей, включающих в себя 25 заданий. Часть 1 содержит 19 заданий, часть 2 содержит 6 заданий с развёрнутым ответом.

На выполнение работы по математике отводится 3 часа 55 минут (235 минут).

Ответы к заданиям 7 и 13 запишите в виде одной цифры, которая соответствует номеру правильного ответа.

Для остальных заданий части 1 ответом является число или последовательность цифр. Если получилась обыкновенная дробь, ответ запишите в виде десятичной.

Решения заданий части 2 и ответы к ним запишите на отдельном листе бумаги. Задания можно выполнять в любом порядке. Текст задания переписывать не надо, необходимо только указать его номер.

Сначала выполняйте задания части 1. Начать советуем с тех заданий, которые вызывают у Вас меньше затруднений, затем переходите к другим заданиям. Для экономии времени пропускайте задание, которое не удаётся выполнить сразу, и переходите к следующему. Если у Вас останется время, Вы сможете вернуться к пропущенным заданиям.

При выполнении части 1 все необходимые вычисления, преобразования выполняйте в черновике. **Записи в черновике, а также в тексте контрольных измерительных материалов не учитываются при оценивании работы.**

Если задание содержит рисунок, то на нём непосредственно в тексте работы можно выполнять необходимые Вам построения. Рекомендуем внимательно читать условие и проводить проверку полученного ответа.

При выполнении работы Вы можете воспользоваться справочными материалами, выданными вместе с вариантом КИМ, и линейкой.

Баллы, полученные Вами за выполненные задания, суммируются. Постарайтесь выполнить как можно больше заданий и набрать наибольшее количество баллов.

После завершения работы проверьте, чтобы ответ на каждое задание был записан под правильным номером.

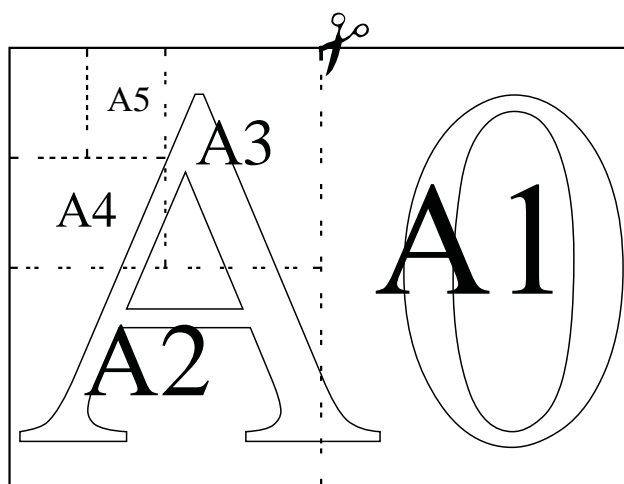
Желаем успеха!

Часть 1

Ответами к заданиям 1–19 являются число или последовательность цифр.

Прочитайте внимательно текст и выполните задания 1–5.

Общепринятые форматы листов бумаги обозначают буквой А и цифрой: А0, А1, А2 и так далее. Лист формата А0 имеет форму прямоугольника площадью 1 кв. м. Если лист формата А0 разрезать пополам параллельно меньшей стороне, получаются два одинаковых листа формата А1. Если лист А1 разрезать так же пополам, получаются два листа формата А2, и так далее.



Отношение большей стороны к меньшей стороне листа каждого формата одно и то же, поэтому листы всех форматов подобны. Это сделано специально для того, чтобы пропорции текста и его расположение на листе сохранялись при изменении формата листа.

- 1** В таблице даны размеры (с точностью до мм) четырёх листов, имеющих форматы А0, А2, А3 и А5.

Номер листа	Длина (мм)	Ширина (мм)
1	594	420
2	420	297
3	1189	841
4	210	148

Установите соответствие между форматами и номерами листов. Заполните таблицу, в бланк ответов перенесите последовательность четырёх цифр, соответствующих номерам листов, без пробелов, запятых и дополнительных символов.

А0	А2	А3	А5

- 2** Сколько листов формата А6 получится из одного листа формата А0?

Ответ: _____.

- 3** Найдите площадь листа формата А1. Ответ дайте в квадратных сантиметрах, с округлением до целого значения.

Ответ: _____.

- 4** Найдите отношение длины диагонали листа формата А7 к его меньшей стороне. Ответ округлите до десятых.

Ответ: _____.

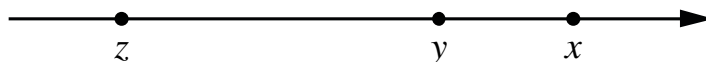
- 5** Бумагу формата А3 упаковали в пачки по 120 листов. Найдите массу пачки, если масса листа бумаги площадью 1 кв. м равна 96 г. Ответ дайте в граммах.

Ответ: _____.

- 6 Найдите значение выражения $\frac{2}{7} + \frac{5}{8}$. Представьте результат в виде несократимой дроби. В ответе запишите числитель этой дроби.

Ответ: _____.

- 7 На координатной прямой отмечены числа x , y и z .



Какая из разностей $z - x$, $x - y$, $z - y$ положительна?

- 1) $z - x$ 2) $x - y$ 3) $z - y$ 4) ни одна из них

Ответ:

- 8 Найдите значение выражения $\frac{a^{16} \cdot a^{-7}}{a^6}$ при $a = 3$.

Ответ: _____.

- 9 Найдите корень уравнения $x + \frac{x}{9} = -\frac{10}{3}$.

Ответ: _____.

- 10 Из каждых 70 поступивших в продажу аккумуляторов в среднем 63 аккумулятора заряжены. Найдите вероятность того, что выбранный наудачу в магазине аккумулятор не заряжен.

Ответ: _____.

11

Установите соответствие между функциями и их графиками.

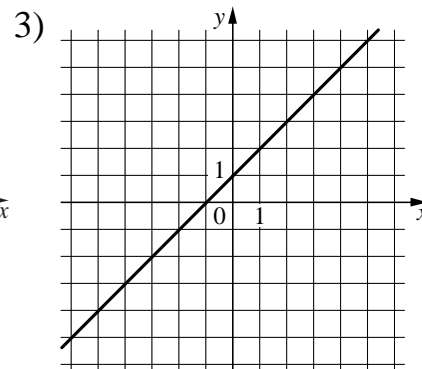
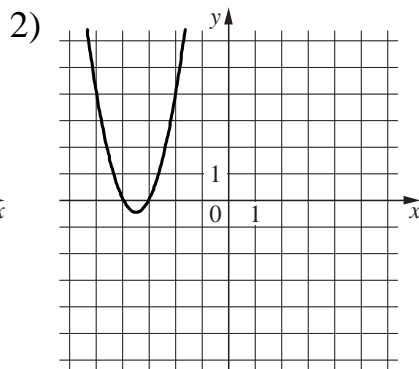
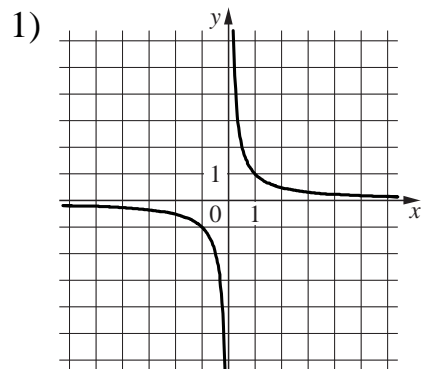
ФУНКЦИИ

A) $y = \frac{1}{x}$

Б) $y = x + 1$

В) $y = 2x^2 + 14x + 24$

ГРАФИКИ



В таблице под каждой буквой укажите соответствующий номер.

Ответ:

А	Б	В

12

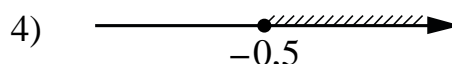
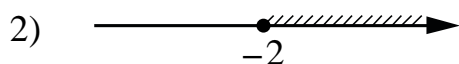
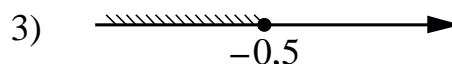
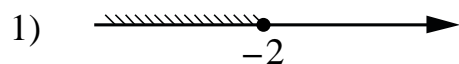
Закон Джоуля–Ленца можно записать в виде $Q = I^2 R t$, где Q — количество теплоты (в джоулях), I — сила тока (в амперах), R — сопротивление цепи (в омах), а t — время (в секундах). Пользуясь этой формулой, найдите сопротивление цепи R (в омах), если $Q = 81$ Дж, $I = 1,5$ А, $t = 9$ с.

Ответ: _____.

13

Укажите решение неравенства

$$3 - x \geq 3x + 5.$$

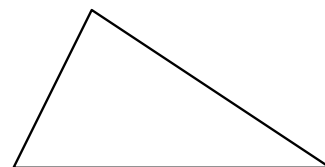


Ответ:

- 14** В амфитеатре 13 рядов. В первом ряду 18 мест, а в каждом следующем на 2 места больше, чем в предыдущем. Сколько всего мест в амфитеатре?

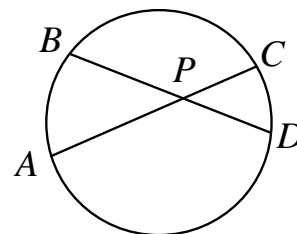
Ответ: _____.

- 15** В треугольнике два угла равны 27° и 79° . Найдите третий угол треугольника. Ответ дайте в градусах.



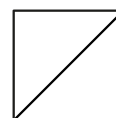
Ответ: _____.

- 16** Хорды AC и BD окружности пересекаются в точке P , $BP = 15$, $CP = 6$, $DP = 10$. Найдите AP .



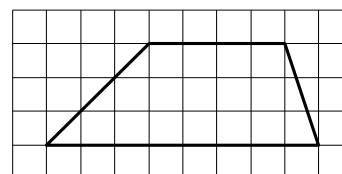
Ответ: _____.

- 17** Сторона квадрата равна $4\sqrt{2}$. Найдите диагональ этого квадрата.



Ответ: _____.

- 18** На клетчатой бумаге с размером клетки 1×1 изображена трапеция. Найдите её площадь.



Ответ: _____.

19 Какое из следующих утверждений является истинным высказыванием?

- 1) Если две стороны одного треугольника соответственно равны двум сторонам другого треугольника, то такие треугольники равны.
- 2) Средняя линия трапеции параллельна её основаниям.
- 3) Центр описанной около треугольника окружности всегда лежит внутри этого треугольника.

В ответе запишите номер выбранного утверждения.

Ответ:

Часть 2

При выполнении заданий 20–25 используйте отдельный лист бумаги. Сначала укажите номер задания, а затем запишите его решение и ответ. Пишите чётко и разборчиво.

20 Решите уравнение $(x+3)^4 + 2(x+3)^2 - 8 = 0$.

21 Велосипедист выехал с постоянной скоростью из города А в город В, расстояние между которыми равно 60 км. На следующий день он отправился обратно в А, увеличив скорость на 10 км/ч. По пути он сделал остановку на 3 часа, в результате чего затратил на обратный путь столько же времени, сколько на путь из А в В. Найдите скорость велосипедиста на пути из А в В.

22 Постройте график функции

$$y = \begin{cases} 2,5x - 1 & \text{при } x < 2, \\ -3,5x + 11 & \text{при } 2 \leq x \leq 3, \\ x - 1 & \text{при } x > 3. \end{cases}$$

Определите, при каких значениях m прямая $y = m$ имеет с графиком ровно две общие точки.

23 Прямая, параллельная основаниям трапеции $ABCD$, пересекает её боковые стороны AB и CD в точках E и F соответственно. Найдите длину отрезка EF , если $AD = 33$, $BC = 18$, $CF : DF = 2 : 1$.

24 Сторона AD параллелограмма $ABCD$ вдвое больше стороны CD . Точка M — середина стороны AD . Докажите, что CM — биссектриса угла BCD .

25 В трапеции $ABCD$ боковая сторона AB перпендикулярна основанию BC . Окружность проходит через точки C и D и касается прямой AB в точке E . Найдите расстояние от точки E до прямой CD , если $AD = 14$, $BC = 12$.

Тренировочная работа №1 по МАТЕМАТИКЕ

9 класс

27 сентября 2023 года

Вариант МА2390104

Выполнена: ФИО _____ класс _____

Инструкция по выполнению работы

Работа состоит из двух частей, включающих в себя 25 заданий. Часть 1 содержит 19 заданий, часть 2 содержит 6 заданий с развёрнутым ответом.

На выполнение работы по математике отводится 3 часа 55 минут (235 минут).

Ответы к заданиям 7 и 13 запишите в виде одной цифры, которая соответствует номеру правильного ответа.

Для остальных заданий части 1 ответом является число или последовательность цифр. Если получилась обыкновенная дробь, ответ запишите в виде десятичной.

Решения заданий части 2 и ответы к ним запишите на отдельном листе бумаги. Задания можно выполнять в любом порядке. Текст задания переписывать не надо, необходимо только указать его номер.

Сначала выполняйте задания части 1. Начать советуем с тех заданий, которые вызывают у Вас меньше затруднений, затем переходите к другим заданиям. Для экономии времени пропускайте задание, которое не удаётся выполнить сразу, и переходите к следующему. Если у Вас останется время, Вы сможете вернуться к пропущенным заданиям.

При выполнении части 1 все необходимые вычисления, преобразования выполняйте в черновике. **Записи в черновике, а также в тексте контрольных измерительных материалов не учитываются при оценивании работы.**

Если задание содержит рисунок, то на нём непосредственно в тексте работы можно выполнять необходимые Вам построения. Рекомендуем внимательно читать условие и проводить проверку полученного ответа.

При выполнении работы Вы можете воспользоваться справочными материалами, выданными вместе с вариантом КИМ, и линейкой.

Баллы, полученные Вами за выполненные задания, суммируются. Постарайтесь выполнить как можно больше заданий и набрать наибольшее количество баллов.

После завершения работы проверьте, чтобы ответ на каждое задание был записан под правильным номером.

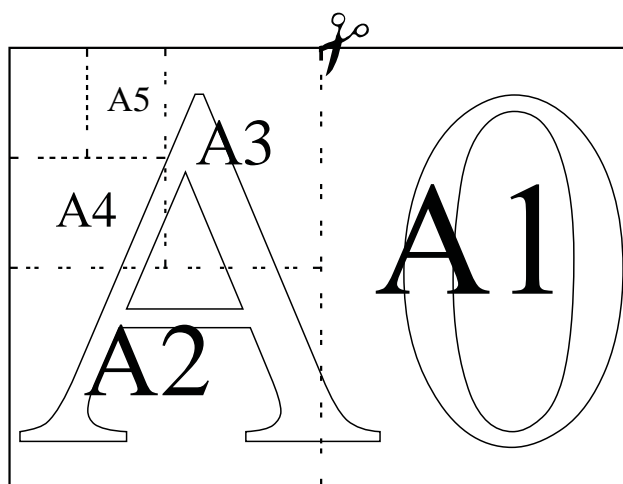
Желаем успеха!

Часть 1

Ответами к заданиям 1–19 являются число или последовательность цифр.

Прочитайте внимательно текст и выполните задания 1–5.

Общепринятые форматы листов бумаги обозначают буквой А и цифрой: А0, А1, А2 и так далее. Лист формата А0 имеет форму прямоугольника площадью 1 кв. м. Если лист формата А0 разрезать пополам параллельно меньшей стороне, получаются два одинаковых листа формата А1. Если лист А1 разрезать так же пополам, получаются два листа формата А2, и так далее.



Отношение большей стороны к меньшей стороне листа каждого формата одно и то же, поэтому листы всех форматов подобны. Это сделано специально для того, чтобы пропорции текста и его расположение на листе сохранялись при изменении формата листа.

- 1** В таблице даны размеры (с точностью до мм) четырёх листов, имеющих форматы А1, А3, А4 и А5.

Номер листа	Длина (мм)	Ширина (мм)
1	420	297
2	297	210
3	841	594
4	210	148

Установите соответствие между форматами и номерами листов. Заполните таблицу, в бланк ответов перенесите последовательность четырёх цифр, соответствующих номерам листов, без пробелов, запятых и дополнительных символов.

А1	А3	А4	А5

- 2** Сколько листов формата А6 получится из одного листа формата А1?

Ответ: _____.

- 3** Найдите площадь листа формата А2. Ответ дайте в квадратных сантиметрах, с округлением до целого значения.

Ответ: _____.

- 4** Найдите отношение длины диагонали листа формата А2 к его меньшей стороне. Ответ округлите до десятых.

Ответ: _____.

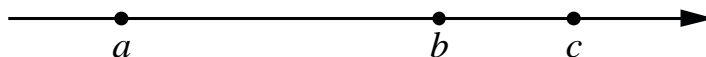
- 5** Бумагу формата А3 упаковали в пачки по 200 листов. Найдите массу пачки, если масса листа бумаги площадью 1 кв. м равна 80 г. Ответ дайте в граммах.

Ответ: _____.

- 6 Найдите значение выражения $\frac{2}{5} + \frac{7}{13}$. Представьте результат в виде несократимой дроби. В ответе запишите числитель этой дроби.

Ответ: _____.

- 7 На координатной прямой отмечены числа a , b и c .



Какая из разностей $a - b$, $a - c$, $c - b$ положительна?

- 1) $a - b$ 2) $a - c$ 3) $c - b$ 4) ни одна из них

Ответ:

- 8 Найдите значение выражения $\frac{a^{19} \cdot a^{-11}}{a^5}$ при $a = 5$.

Ответ: _____.

- 9 Найдите корень уравнения $x - \frac{x}{7} = 6$.

Ответ: _____.

- 10 Из каждых 90 поступивших в продажу аккумуляторов в среднем 81 аккумулятор заряжен. Найдите вероятность того, что выбранный наудачу в магазине аккумулятор не заряжен.

Ответ: _____.

11

Установите соответствие между функциями и их графиками.

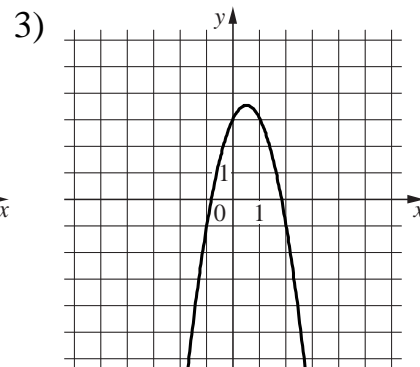
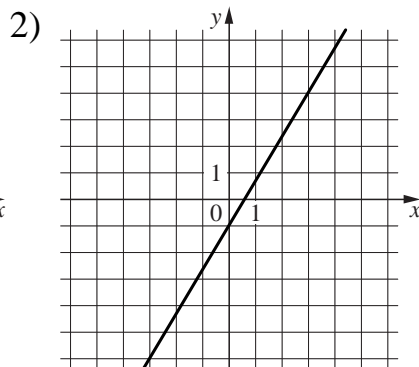
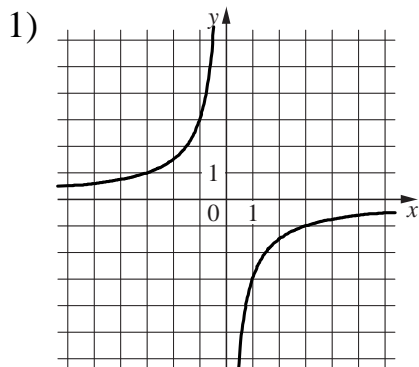
ФУНКЦИИ

A) $y = -2x^2 + 2x + 3$

Б) $y = -\frac{3}{x}$

В) $y = \frac{5}{3}x - 1$

ГРАФИКИ



В таблице под каждой буквой укажите соответствующий номер.

Ответ:

A	Б	В

12

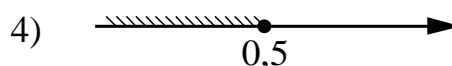
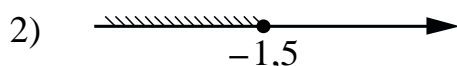
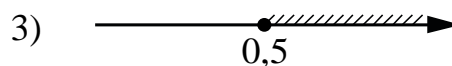
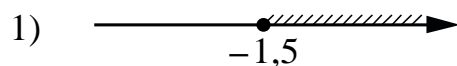
Закон Джоуля–Ленца можно записать в виде $Q = I^2 R t$, где Q — количество теплоты (в джоулях), I — сила тока (в амперах), R — сопротивление цепи (в омах), а t — время (в секундах). Пользуясь этой формулой, найдите время t (в секундах), если $Q = 1011,5$ Дж, $I = 8,5$ А, $R = 2$ Ом.

Ответ: _____.

13

Укажите решение неравенства

$$4x - 5 \geq 2x - 4.$$

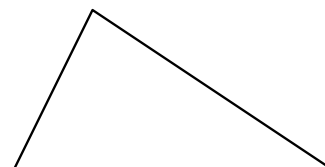


Ответ:

- 14** В амфитеатре 12 рядов. В первом ряду 18 мест, а в каждом следующем на 2 места больше, чем в предыдущем. Сколько всего мест в амфитеатре?

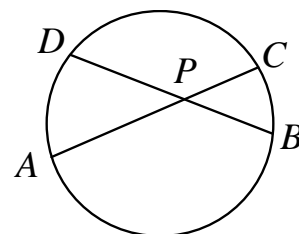
Ответ: _____.

- 15** В треугольнике два угла равны 36° и 73° . Найдите третий угол треугольника. Ответ дайте в градусах.



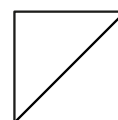
Ответ: _____.

- 16** Хорды AC и BD окружности пересекаются в точке P , $BP = 12$, $CP = 6$, $DP = 13$. Найдите AP .



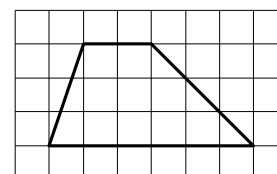
Ответ: _____.

- 17** Сторона квадрата равна $10\sqrt{2}$. Найдите диагональ этого квадрата.



Ответ: _____.

- 18** На клетчатой бумаге с размером клетки 1×1 изображена трапеция. Найдите её площадь.



Ответ: _____.

19 Какое из следующих утверждений является истинным высказыванием?

- 1) Все хорды окружности равны между собой.
- 2) Угол, вписанный в окружность, равен соответствующему центральному углу, опирающемуся на ту же дугу.
- 3) Любые два равносторонних треугольника подобны.

В ответе запишите номер выбранного утверждения.

Ответ:

Часть 2

При выполнении заданий 20–25 используйте отдельный лист бумаги. Сначала укажите номер задания, а затем запишите его решение и ответ. Пишите чётко и разборчиво.

20 Решите уравнение $(x-3)^4 - 3(x-3)^2 - 10 = 0$.

21 Велосипедист выехал с постоянной скоростью из города А в город В, расстояние между которыми равно 180 км. На следующий день он отправился обратно в А, увеличив скорость на 5 км/ч. По пути он сделал остановку на 3 часа, в результате чего затратил на обратный путь столько же времени, сколько на путь из А в В. Найдите скорость велосипедиста на пути из А в В.

22 Постройте график функции

$$y = \begin{cases} 2x - 2 & \text{при } x < 3, \\ -3x + 13 & \text{при } 3 \leq x \leq 4, \\ 1,5x - 7 & \text{при } x > 4. \end{cases}$$

Определите, при каких значениях m прямая $y = m$ имеет с графиком ровно две общие точки.

23 Прямая, параллельная основаниям трапеции $ABCD$, пересекает её боковые стороны AB и CD в точках E и F соответственно. Найдите длину отрезка EF , если $AD = 36$, $BC = 18$, $CF : DF = 7 : 2$.

24 Сторона BC параллелограмма $ABCD$ вдвое больше стороны CD . Точка K — середина стороны BC . Докажите, что DK — биссектриса угла ADC .

25 В трапеции $ABCD$ боковая сторона AB перпендикулярна основанию BC . Окружность проходит через точки C и D и касается прямой AB в точке E . Найдите расстояние от точки E до прямой CD , если $AD = 20$, $BC = 15$.